



KORKEIMMALLE HALLINTO-OIKEUDELLE

8.6.2021

VASTINE HIEDANRANNAN VESISTÖTÄYTTÖÄ KOSKEVASSA ASIASSA (Dnro 0017/1/21, 17.5.2021)

Valituksen alainen päätös

Vaasan hallinto-oikeus, 2.2.2021
Päätös nro 21/0002/1
Dnro 00303/20/5201

Hakija ja vastineen antaja

Tampereen kaupunki, kiinteistötoimi ("hakija")

Asiamies ja prosessiosoite

Asianajaja Riitta Rämä
Asianajotoimisto Naturata Oy
Kruununrajatie 10 A 2
05830 Hyvinkää
p. 040 5802277
sähköposti riitta.rama@naturata.fi

Valitusluvan hakija ja valittaja

Tampereen ympäristönsuojeluyhdistys ry ("järjestö")

Vaatimukset

Tampereen kaupunki pyytää, että valituslupahakemus hylätään.

Mikäli asiassa myönnetään valituslupa, valitus tulee hylätä.

Lisäksi Tampereen kaupunki katsoo, että täytäntöönpanon keskeyttämistä koskeva vaatimus on hylättävä.

Perustelut

1. Yleistä

Korkein hallinto-oikeus on pyytänyt hakijan vastinetta valituslupahakemuksen ja valituksen lisäksi asiassa annetuista lausunnoista sekä vastineista. Päätöksestä on valittanut Tampereen ympäristön-suojeluyhdistys ry.

Hakija kommentoi vastineita ja lausuntoja ainoastaan niiltä osin, että niissä on esitetty asian ratkaisemisen kannalta olennaista uutta tietoa. Asiakirja on laadittu siten, että vastaus annetaan asiakokonaisuuksittain.

2. Valituslupahakemuksen perusteista

Hakija katsoo, että valituslupahakemuksessa ei ole esitetty sellaisia perusteita, joiden nojalla asia olisi saatettava korkeimmassa hallinto-oikeudessa käsiteltäväksi.

Valituslupahakemusta on perusteltu täyttöhanketta koskevalla aiemmallalla päätöksellä (VHAO 13.12.2019, päätösno 19/0246/2) ja valituksessa on katsottu, että sitä ei ole otettu Vaasan hallinto-oikeuden (VHAO) päätöksessä riittävällä tavalla huomioon. Lisäksi valittajat ovat katsooneet, että Hämeenlinnan hallinto-oikeuden päätös 28.12.2020 on jätetty huomiotta. Hakija katsoo, että näin ei ole. Hanketta on olennaisella tavalla muutettu ja kehitetty verrattuna aiempaan hankkeeseen ja siitä syystä VHAO:n aikaisemmallalla päätöksellä ei ole keskeistä merkitystä tätä asiaa ratkaistaessa.

Hankealuetta koskeva kaavoitus on olennaisella tavalla muuttunut aiemmasta, koska alueelta on poistunut mm. täyttökieltoa koskeva kaavamääräys. Kaavamääräys on poistunut lainvoimaisen asemakaavamuutoksen myötä. Alueen kaavoitustilannetta on esitelty jäljempänä tarkemmin.

Valituksessa on esitetty valituslupahakemuksen perustana intressivertailussa tehdyt virheellisyudet. Hakija katsoo, että intressivertailuun liittyvää oikeudellista ohjausta on annettu lukuisissa oikeustapauksissa. Lisäksi intressivertailun tekeminen on merkittäväällä tavalla tapauskohtaista harkintaa, joten ennakkoratkaisun perustetta ei ole tältä osin olemassa.

Hankkeen vaikutuksista on tehty hakemusasiakirjoista ilmenevät laajat ja perusteelliset selvitykset, joiden pohjalta on voitu luotettavasti arvioida hankkeen haitalliset vaikutukset ja niihin sisältyvät riskit.

Päätöksentekoon ei liity epäselvyyksiä, joiden takia asia olisi syytä saattaa korkeimman hallinto-oikeuden ratkaistavaksi.

Hakija katsoo, että asialle ei ole syytä myöntää valituslupaa valituksessa esitettyjen seikkojen perusteella eikä myöskään muusta syytä.

3. Asiasta annetut päätökset, keskeiset valitusperusteet ja hakijan tiivistetty vastaus väitteisiin

3.1. VHAO:n päätös perusteluineen

Hakija katsoo, että VHAO:n päätös on ollut oikea. VHAO on perustellut päätöstään seuraavasti

- Hakemusasiakirjat sisältävät riittävät tiedot hankkeen vaikutusten luotettavaksi arvioimiseksi sekä lupa-asian ratkaisemiseksi. Hakemusasiakirjoihin sisältyvät vaikutusarviointien epävarmuustekijät eivät tarkoita sitä, että arviointi tai hakemusasiakirjat olisivat laissa asetettuihin vaatimuksiin nähden puutteellisia.
- Hanke on maakunta- ja yleiskaavassa alueelle osoitetun käyttötarkoituksen mukainen. Päätös ei vaikeuta vireillä olevien asemakaavojen laatimista. Kaavoitus ei ole esteenä luvan myöntämiselle.
- Lupamääräykset 44 ja 45 määräävät seuramaan sedimentaatiota ja kasvillisuuden kehittymistä täytön ja rannan välisellä vesialueella. Lupamääräyksillä 31 ja 32 on velvoitettu ryhtymään haittojen poistamiseen ja poikkeustilanteiden varalta on annettu lupamääräykset 33 ja 34. Kun lisäksi otetaan huomioon lupamääräyksen 35 selvitysvelvoite, luvan kumoamiseen tai muuttamiseen veden vaihtuvuutta tai laatua koskevien näkökohtien johdosta ei ole syytä.
- Saaritäyttö ei ennalta arvioiden vaikuta rantaimetytymiseen siinä määrin, että siitä voitaisiin katsoa olevan haittaa Epilänharju-Villilä A-pohjavesialueen pohjaveden määrään, laatuun tai virtausolosuhteisiin Tahmelan lähteikköalueelle.
- Asianmukaisen riskinarvion mukaan louheesta liukenevista haitta-aineista ei aiheudu vedenlaadun muutoksia. Hankealueella järven pohjassa olevia, pohjavesimuodostumaa suojaavia savi- ja silttikerroksia ei muuteta tai vaurioiteta. Louheesta ja sedimentistä ei aiheudu riskiä pinta- tai pohjavedelle.
- Stabiliateettitarkastelu on luotettava ja riittävä selvitys pohjan stabiliateetista.

3.2. AVIn päätös perusteluineen

Länsi- ja Sisä-Suomen aluehallintovirasto myönsi hakijalle oikeuden Hiedanrannan vesistötäyttöihin 20.1.2020 tekemällään päätöksellä.

AVI perusteli päätöstään seuraavasti

- Hanke ei aiheuta huomattavia vahingollisia muutoksia ympäristön luonnonolosuhteissa tai vesiluonnossa ja sen toiminnassa.
- Pohjavettä suojaavien vettä heikosti läpäisevien maakerrosten paksuus on täytön kohdalla ja täytön ja rannan väliin jäävällä vesialueella riittävä estämään pohjaveden pilaantumisvaaraa.
- Hankealueella järven pohjassa olevia, pohjavesimuodostumaa suojaavia savi- ja silttikerroksia ei muuteta tai vaurioiteta.
- Hankkeesta ei aiheudu mitattavissa olevia muutoksia rantaimetytymisen olosuhteisiin ja rantaimetytymisen veden määrään.
- Vesistötäytön ja rannan väliin jätetään vähintään 36 metrin levyinen vesialue, joten ranta-alue säilyy nykyisen kaltaisena.
- Täytön ja rannan väliin jäävän vesialueen veden vaihtuvuuteen ja sitä kautta veden laadun turvaamiseen on kiinnitetty hankkeessa erityistä huomiota.

- Hakemussuunnitelman ja siinä olevien mallinnustulosten perusteella luontainen vedenvaihtuvuus täytön ja rannan välisellä vesialueella säilyy lopullisessa täyttötilanteessa riittävänä myös talvitilanteessa eikä veden laatu oleellisesti heikkene.
- Hanke ei heikennä täytön ja rannan väliin jäävän vesialueen tilaa ja veden laatua nykyisestä.
- Hanke ei estä vedenottajan mahdollisuutta Hyhkyn vedenottamon luvamukaisen maksimimäärän ottamiseen.

AVI toteaa, että pinta- ja pohjaveden laadun turvaamiseen on kiinnitetty hankkeessa erityistä huomiota, eikä hankkeesta lupamääräysten mukaisesti toteutettuna aiheudu haitallisia muutoksia pintaveden laatuun tai pohjaveden pinnantasoon, määrään tai ominaisuuksiin.

3.3. Valituksen perustelut

Järjestön esittämät perustelut valitusluvan myöntämiselle ovat seuraavat

- Suomessa ei ole tiettävästi koskaan tehty vastaavia vesistötäyttöjä.
- VHAO:n päätös sisältää virheitä ja epäselvyyksiä.

Järjestön valituksessa esitetyt keskeiset valitusperusteet ovat seuraavat

- Pohjavesialueen ja pohjaveden muodostumisalueen tarkkaa rajausta ei tunneta.
- Vesistötäyttö voi vaikuttaa rantaimetytymisolosuhteisiin.
- Hanke voi vaikuttaa haitallisesti Tahmelan lähteeseen.
- Hanke sisältää samoja epävarmuuksia kuin aikaisempi AVIn päätöksen 75/2018/2 mukainen hanke.
- Hankkeen intressivertailua ei ole tehty asianmukaisesti.
- Näsijärven pohjan kantavuus ei ole riittävä täytön rakentamiseksi.
- Hallinto-oikeuden päätös perustuu virheelliseen tulidatan tulkintaan.
- Hallinto-oikeuden päätöksenteossa on epäselvyyksiä.

3.4. Hakijan vastaus

Hakija viittaa mm. aluehallintoviraston (AVI) ja VHAO:n päätöksen perusteluihin ja katsoo, että

- Suomessa on tehty vastaavia hankkeita ja niistä on kokemusta.
- Tarkkailua koskevat lupamääräykset ovat riittävän kattavat hankkeen vaikutusten seuraamiseksi ja poikkeustilanteisiin varautumista varten.
- Hankealueen pohjavesiolosuhteet ja hankkeen vaikutukset niihin tunnetaan hyvin.
- Hankkeella ei ole vaikutuksia Tahmelan lähteeseen eikä pohjavesialueeseen kokonaisuutena arvioitunakaan.
- Intressivertailu on tehty oikein.
- Hankealueella pohjan kantavuus on täysin riittävä täytön tekemiseksi.
- Hanke ja aikaisempi hanke ovat erilaiset esim. pohjavesiriskien osalta tarkasteltuna ja epävarmuuksia ei ole uuteen ja nyt käsillä olevaan lupa-asiaan liittyen.

VHAO:n päätös on ollut kaikilta osin oikea ja sen muuttamiselle ei ole edellytyksiä valituksessa esitetyillä perusteilla.

4. Hankkeen tarpeellisuus

Tampereen kaupunginvaltuuston 2017 strategian mukaisena tavoitteena on kasvaa vuoteen 2030 mennessä vuosittain keskimäärin 3000 asukkaalla. Kasvua suunnataan ensisijaisesti joukkoliikennevyöhykkeelle ja aluekeskuksiin. Hiedanrannan alue on yksi alueista, jolle keskitetään uusia asuin- ja työpaikka-alueita. Raitiotie on aivan keskeisessä asemassa ratkaistaessa Hiedanrannan ja muiden läntisten kaupunginosien joukkoliikennettä.

Hiedanrannan uuteen kaupunginosaan tavoitellaan noin 21 000 uutta asukasta ja noin 8 000 uutta työpaikkaa, joten Hiedanrannalla on merkittävä rooli väestön kasvun mahdollistajana. Hiedanrannan kehittäminen suunnitellussa laajuudessa mahdollistaa kaupungin tasapainoisen kasvun myös kaupungin länsipuoliselle alueelle.

Hiedanrannan vesistötäyttö on keskeinen osa Hiedanrannan alueen kehittämistä ja raitiotien linjausta. Nyt käsiteltävänä oleva lupa-asia on olennainen osa alueen kehittämis- ja liikennöintiratkaisuja. Suunniteltu vesistötäyttö mahdollistaa raitiotielinjauksen ja siihen tukeutuvan uuden asumiselle, palveluille ja virkistykselle osoitetun täyttösaaren ranta-alueen toteutuksen kaupungin tavoitteiden ja maankäyttöön liittyvän strategian mukaisesti. Vaihtoehtoinen raitiotien linjaus olisi teknisesti erittäin vaikea toteuttaa ja se ei tukisi maankäyttöä kuten hakemuksen mukainen ratkaisu toteuttaa. Vesistötäytön estyminen heikentää merkittävästi hakijan mahdollisuuksia järjestää raitiotieliikenne alueelle, kuten aluehallintovirasto päätöksessään on todennut.

Kantakaupungin yleiskaavan mukaan kaupunki tavoittelee Hiedanrantaan ja sen keskustan itäpuolelle sijoittuvalle vesistöalueelle uutta merkittävän kokoluokan kaupunginosaa, jonka läpi kulkee raitiotie. Alue sijoittuu kantakaupungin yleiskaavan strategisten kehittämisperiaate-merkintöjen mukaiselle kasvun vyöhykkeelle, jolle tavoitellaan suurinta osaa kaupunkia täydentävästä asunto- ja toimitilarakentamisesta, joka näin ollen sijoittuu kestävästi aluekeskuksiin ja tehokkaan joukkoliikenteen varrelle.

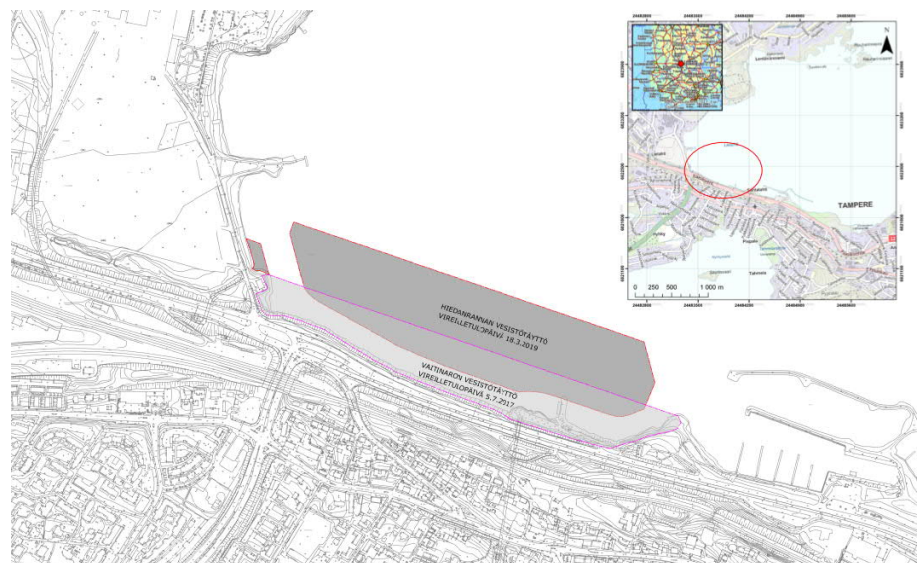
Hankkeessa on tarkoitus hyödyntää Tampereen Seudun Keskuspuhdistamo Oy:n toteuttamisesta syntyneitä louheita. Keskuspuhdistamon rakentamisesta saadaan Vesistötäyttöön tarvittava louhemäärä. Tampereen kaupungin alueella ei ole näköpiirissä vastaavan kokoisia työmaita, joista vesistötäyttöihin sopivaa louhetta olisi saatavilla. Täyttömateriaalin hankkiminen useasta eri hankkeesta aiheuttaa täytön aikataulun venymisen usealla vuodella ja huomattavan kustannuslisän täyttötöylle. Myös hankkeen haitalliset ympäristövaikutukset lisääntyvät, mikäli vesistötäytössä ei voida hyödyntää keskuspuhdistamon rakentamisesta syntyneitä louheita. Mikäli keskuspuhdistamon luohinnassa syntyneet ja hankealueen läheisyyteen kasatut louheet joudutaan sijoittamaan uudelleen muualle kuin vesistötäyttöön, syntyy niiden käsittelystä merkittäviä kuljetusten aiheuttamia ympäristöhaittoja sekä lisäkustannuksia.

5. Valituksen kohteen oleva Vaasan hallinto-oikeuden päätös ja sen suhde aikaisempaan täyttöhanketta koskevaan päätökseen

Tampereen kaupunki on hakenut lupaa Hiedanrannan vesialueelle sijoittuvan vesistötäytön rakentamiselle. VHAO hylkäsi 2.2.2021 antamallaan päätöksellä (nro 21/0002/1) Länsi- Sisä-Suomen aluehallintoviraston päätöksen johdosta tehdyn valituksen.

Ennen nyt käsiteltävänä olevaa lupa-asiaa hakijalle myönnettiin Länsi- ja Sisä-Suomen aluehallintoviraston 10.10.2018 tekemällä päätöksellä 75/2018/2 vesilain mukainen vesistötäyttöä koskeva lupa hankkeelle, joka kohdistui osittain samalle vesialueelle kuin tämän lupahakemuksen mukainen hanke. Vaasan hallinto-oikeus kumosi myönnetyn luvan päätöksellään 13.12.2019 nro 19/0246/2. Lupapäätöksen kumoamista koskeva päätös on lainvoimainen ja päätökseen ei ole haettu muutosta korkeimmalta hallinto-oikeudelta.

Muutoksenhaun sijasta hakija päätti kehittää hankkeen ratkaisuja siten, että hanke ei aiheuttaisi VHAO:n päätöksessään esittämiä riskejä pohjavesialueelle. Alla olevassa kuvassa on esitetty se, miten hankealueet eroavat toisistaan. Hankkeilla ja niiden vaikutuksilla on myös muita eroavaisuuksia, joita esitellään tarkemmin seuraavaksi.



Kuva 1. Lupahakemusten mukaisten vesistötäyttöalueiden sijainnit.

Vaikka hankkeet sijoittuvat osittain samalle vesialueelle, ne ovat toteutustavaltaan ja vaikutuksiltaan merkittävästi erilaiset. Nyt kyseessä olevan hankkeen toteutustapa jättää ranta-alueen pohjaveden imeytymisvyöhykkeen kokonaisuudessaan hankkeen rakentamistoimenpiteiden ulkopuolelle. Hankkeen vaikutukset eivät siten miltään osin kohdistu rantaimetyvään pohjaveteen.

Oleellisin ero kahden edellä mainitun hankkeen välillä muodostuu niiden sijoittumisesta suhteessa nykyiseen rantaviivaan ja Epilänharju-Villillä A pohjavesialueeseen. Nykyisen rantaviivan ja suunnitellun täytön väliin jätetään kauttaaltaan vähintään 36 m leveä kanava, jossa vesi vaihtuu luontaisesti.

Toteutustapa jättää näin ollen ranta-alueen hankkeen ulkopuolelle, kun aikaisemmassa hakemuksessa rannan täyttämisen oli oleellinen osa toteutusta. Hakemussuunnitelman mukaisessa hankkeessa ei tehdä rantatäyttöä, joten myöskään sen vaikutuksiin liittyvää epävarmuutta ei ole. Täytön ja nykyisen rantaviivan väliin jäävän kanavan takia rantaimeytymisolosuhteet eivät muutu.

Tämän vastineen kohteena oleva v. 2019 vireille tullut hanke sekä aikaisempi, v. 2017 vireille tullut hanke eroavat edellä mainittujen seikkojen johdosta myös vesistötäytön laajuuksien osalta.

VHAO kumosi AVIn myöntämän luvan, koska se katsoi, että rantatäytön vaikutuksista pohjavesialueeseen jäi epävarmuutta. Nyt kyseessä olevassa hankkeessa ei tehdä rantatäyttöä, joten myöskään sen vaikutuksiin liittyvää epävarmuutta ei ole. VHAO:n aiemmasta päätöksestä ei siten voida tehdä johtopäätöksiä nyt käsiteltävänä olevan lupa-asian osalta siten kuin valituksessa on esitetty.

ELY-keskus on lausumassaan 17.5.2021 viitannut VHAO:n antamaan päätökseen 13.4.2021, numero 21/0015/1. Hakija katsoo, että viitatusa ratkaisusta ei voida tehdä johtopäätöksiä käsiteltävänä olevaan valitusasiaan. Kyse on ollut hyvin erilaisesta hankekokonaisuudesta. Lisäksi hakija katsoo, että päätöksen perustelut eivät myöskään ole asian arvioinnin osalta olennaisella tavalla erilaiset tai ristiriitaiset.

6. Hankealuetta koskeva kaavoitus

Hakija viittaa hankealuetta koskevan kaavoitustilanteen osalta Tampereen kaupungin antamaan vastineeseen.

Kantakaupungin alueella on voimassa valtuuston 15.5.2017 hyväksymä kantakaupungin yleiskaava 2040. Siinä Lielahden alue on osoitettu keskustatoimintojen alueeksi ja Hiedanrannan alue on osoitettu keskustatoimintojen ja virkistykseen sekoittuneeksi alueeksi. Yleiskaava on kuulutettu lainvoimaiseksi 20.1.2020.

Sekä voimassa olevan Kantakaupungin yleiskaava 2040:n että vireillä olevan Kantakaupungin vaiheyleiskaavan ratkaisut perustuvat hakemuksen mukaiseen vesistötäyttöön. Täytön rakentaminen toteuttaa yleiskaavaa.

Alueella voimassa olleet asemakaavat todettiin vanhentuneiksi, jonka vuoksi valmisteltiin uusi asemakaava. Yhdyskuntalautakunnan 23.2.2021 hyväksymä asemakaava nro 8768 tuli voimaan kuulutuksella 15.4.2021.

Lainvoimaisella asemakaavalla nro 8768 kumottiin täyttökiellosta määrännyt asemakaava nro 3146 (vahvistettu 17.08.1970), osa asemakaavaa nro 5476 (vahvistettu 03.12.1979) sekä osa asemakaavaa nro 5671 (vahvistettu 29.5.1981).

Ennen lainvoimaista asemakaavamuutosta asiassa hakija on hakenut mm. täyttökieltoa koskevaa poikkeamislupaa, joka myönnettiin. Päätöksestä valitettiin Hämeenlinnan hallinto-oikeuteen, joka kumosi

myönnetyn luvan (28.12.2020, päätös 20/1058/2). Valituksessa on viitattu tähän päätökseen. Hämeenlinnan hallinto-oikeus perusteli päätöstään sillä, että hanketta ei voida toteuttaa yksittäistapauksellisella poikkeamismenettelyllä, vaan se edellyttää asemakaavallista tarkastelua. Tämä tarkastelu tehtiin lainvoimaisella asemakaavalla nro 8768.

Hakija valitti Hämeenlinnan hallinto-oikeuden päätöksestä, mutta valitus on peruttu asemakaavan tultua lainvoimaiseksi, jolloin myös poikkeamisasia menetti merkityksensä. Tästä samasta syystä myöskään Hämeenlinnan hallinto-oikeuden päätöksellä ei ole merkitystä nyt käsillä olevaa asiaa arvioitaessa.

Suunnitellun raitiotielinjauksen kohdalla on voimassa 15.6.2020 vahvistuneet asemakaavat nro 8769 ja 8770. Asemakaavassa alue on osoitettu katualueeksi ja katualueelle on osoitettu ohjeellinen joukko liikenteen laatukäytävälle varattu alueen osa.

Voimassa olevat asemakaavat mahdollistavat hakemuksen mukaisen vesistötäytön alueelle.

Vesistötäyttö on huomioitu alueelle laadittavissa asemakaavoissa ja vesilain mukainen hanke ei aiheuta haittaa kaavoitukselle tai ole ristiriidassa kaavoituksen tavoitteiden kanssa. Vesistötäytön päälle tuleva maankäyttö ja sen vaikutukset eivät ole osa nyt käsillä olevaa lupamenettelyä. Lupapäätös antaa mahdollisuuden ainoastaan vesistötäyttöön. Täyttöalueelle tapahtuva rakentaminen edellyttää em. lupien lisäksi mm. asemakaavaa. Siinä yhteydessä tehdään asemakaavalliset tarkastelut ja arvioidaan hankkeen vaikutuksia sekä maankäyttötarpeiden yhteensovittamista.

7. Vastaavat vesistötäyttöhankkeet

Tampereen kaupungissa, nykyisen keskusta-alueen läheisyydessä on rakennettu viimeisten vuosikymmenien aikana useita Näsijärveen pengerrettyjä vesistötäyttöjä.

Hankealuetta lähimmät vesistöön rakennetulle täytölle sijoittuvat alueet ovat nykyinen Paasikiventie Lielahden tehdasalueen ja Pölkylänniemen välisellä alueella hankealueen eteläpuolella sekä Santalahden alue hankealueen ja Pölkylänniemen itäpuolella.

Paasikiventien alueen vesistötäyttö on rakennettu 1970-luvulla ja sen Näsijärveen rakennetun alueen pinta-ala on noin 3 hehtaaria. Paasikiventien vesistötäyttö sijoittuu nykyiselle pohjaveden muodostumisalueelle.

Santalahden ranta-alueille toteutuneet vesistötäytöt ovat peräisin eri aikakausilta. Vuoden 1943 jälkeen Pölkylänniemen ja nykyisen Onkiniemen väliselle alueelle rakennettujen vesistötäytölle sijoittuvien alueiden kokonaispinta-ala on noin 25 hehtaaria, josta noin 3,5 hehtaaria on rakennettu vuoden 2011 jälkeen mm. Rantatunneli -hankkeen yhteydessä vuosina 2014-2015. Santalahden alueelle rakennetut vesistötäytöt sijoittuvat aallonmurtajapenkereitä lukuun ottamatta pohjaveden muodostumisalueelle.



Kuva 2. Hankealuetta lähimmät vuoden 1943 jälkeen rakennetut vesistötäyttöalueet. Nykyinen rantaviiva merkitty vaalean sinisellä ja v. 1943 rantaviiva oranssilla.

Hankealueesta noin 4 km itään sijaitsee nykyinen Ranta-Tampellan alue, joka on muodostunut eri vaiheissa tehdyistä Näsijärveen rakennetuista vesistötäytöistä. Ranta-Tampellan alueen vuoden 1943 jälkeen toteutuneiden vesistötäyttöalueiden kokonaispinta-ala on noin 12 hehtaaria. Viimeisimmät vesistötäytöt Ranta-Tampellan alueella on toteutettu Rantatunneli -hankkeen yhteydessä, jossa rakennetun vesistötäytön laajuus oli noin 1,6 hehtaaria ja 400 000 m³.

Useiden vastaavissa ja vaativammissa olosuhteissa toteutettujen hankkeiden perusteella tiedetään, että täytön työnaikaiset vaikutukset järvi-veden laatuun ovat hyvin rajattavissa ja hallittavissa, eikä haitallisia pysyviä vaikutuksia jää.

Hankkeen vaikutuksia seurataan hanketta koskevien lupamääräysten ja tarkkailusuunnitelman mukaisesti ja hankkeessa varaudutaan tarpeellisiin toimenpiteisiin, mikäli tarkkailussa havaittaisiin muutoksia.

8. Pintaveden virtausmallinnukseen liittyvät seikat

Hakija tarkentaa hakemussuunnitelman liitteenä olevaa, virtausmallinnusta koskevassa raportissa esitettyä tulkintaa mittausajanjaksolla vallitsevasta tuulensuunnasta. Lisäksi hakija toteaa, että kyseisessä raportissa kirjoitusvirheen johdosta esitetty ja virtausmallinnuksessa käytetty tuulidata on peräisin Pirkkalan lentoaseman havaintoasemalta.

Päivitetty virtausmallinnusta koskeva tutkimusraportti, johon edellä mainitut korjaukset on tehty, on esitetty vastineen liitteenä. Korjaukset on eritelty päivitetyn raportin ensimmäisellä sivulla.

Korjaukset eivät vaikuta tuloksiin ja johtopäätöksiin, sillä mallinnukset on laskettu oikeilla tuulitiedoilla.

Pirkkalan ja Siilinkarin säähavaintoasemilta mitatuissa tuulensuunnissa ei ole laskennallisen mallinnuksen näkökulmasta merkittäviä eroja. Näin ollen Hiedanrannan suunnitellun täytön virtausmallinnukset Pirkkalan havaintoaseman tuulensuunnilla ovat arvion mukaan edustavia.

Suomen ympäristökeskuksen mukaan tuulennopeuksien suhteen Siilinkarin havaintoasemalta mitatut tuulen nopeudet ovat elokuussa keskimäärin noin 2 m/s suurempia. Suurimmillaan erot tuulennopeuksissa ovat silloin, kun tuulee pohjoisesta.

Tuulennopeuksilla on luonnollisesti vaikutusta järven virtauksiin. Jos sama ajanjakso olisi mallinnettu Siilinkarin tuulihavainnoilla Pirkkalan tuulihavaintojen sijasta, vedenvaihto kanavassa olisi vähintään yhtä tehokasta, kuin Pirkkalan havaintojen perusteella.

Pirkkalan ja Siilinkarin havaintoasemilta mitatut tuulensuunnat vastaavat pääosin hyvin toisiaan. Pirkkalan havaintoasemalla mitatut tuulen nopeudet ovat pienempiä verrattuna Siilinkarilla mitattuihin arvoihin, joten lähempänä täyttöaluetta sijaitsevaan Siilinkariin verrattuna virtausmallinnuksen tuloksia voidaan pitää konservatiivisena. Siksi kokonaisuutena Pirkkalan havaintoaseman säähavaintojen käyttäminen antaa todenmukaisimman kuvauksen suunnitellun täytön veden vaihtumisesta.

Veden vaihtuvuutta kanavassa koskevat mallinnustulokset ovat luotettavia. Lisäksi hakija varautuu lupamääräysten mukaisesti tarkkailemaan kanavan veden laatua ja ryhtyy tarvittaviin toimenpiteisiin kanavan veden laadun varmistamiseksi, mikäli tarkkailutulosten perusteella se on tarpeellista.

9. Pohjaveteen ja pohjavesialueeseen liittyvät seikat

Hakija on esittänyt lupa- ja valitusprosessissa selvitystä pohjaveden imeytymisalueesta (muodostumisalueesta). Kaikkia laadittuja selvityksiä ei toisteta tässä yhteydessä, vaan niiden osalta esitetään olennaiset seikat. Hanketta valmisteltaessa on ollut käytettävissä ajantasaiset kaava- ja pohjavesialueen luokitus- ja rajaustarkastelut, jolloin on huomioitu myös Epilänharju-Villilä A:n 19.3.2019 voimaan tulleet tiedot.

Hankealueen maakerroksia on tutkittu useassa vaiheessa maatulokalla, kairauksilla sekä näytteenotoin. Kaikki alueella tehdyt tutkimukset tukevat hakijan näkemystä siitä, että vesialueella ei ole hyvin vettä johtavia maakerroksia.

Lisäksi hakija toteaa Vaasan hallinto-oikeuden päätöksen mukaisesti, että tehtyjen tutkimusten perusteella Näsijärven veden suotautumista tapahtuu lähinnä Paasikiventien täytön alueella sekä uittotunnelin suuaukon kohdalla. Rakennettava saaritäyttö ei vaikuta imeytymisolosuhteisiin näillä alueilla. Täytön vaikutuksia pohjaveden suotovirtaukseen järven pohjan savi- ja silttikerroksen läpi on arvioitu laskennallisesti. Laskennan tulosten perusteella täytön vaikutukset jäävät hyvin vähäiseksi.

Pohjanveden pinta rakennetun Paasikiventien penkereen taustalla on 3...4 m Näsijärven vedenpinnan alapuolella. Edellä mainittu 3...4 m hydrostaattinen paine-ero Näsijärven ja pohjavesipinnan välillä ei olisi mahdollinen, mikäli rantaimetyminen olisi merkittävää. Koko hankealueen kohdalla tutkimustuloksiin perustuvien laskelmien perusteella rantaimetyymisen arvioidaan kasvavan saaritäytön rakentamisen seurauksena selvästi alle 5 m³/vrk. Vesimäärä on niin vähäinen, että muutosta ei voida mittaamalla havaita.

Uittotunnelin edustalla tehtävä nykyisen rantaviivan muotoilu sekä niemekkeen poistaminen kaivamalla tehdään ympäröivän järven pohjan tasoon saakka. Toimenpiteet kohdistuvat rakennettuihin täyttömaakerrokseen eikä järven pohjassa oleviin heikosti vettä läpäiseviin maakerrokseen. Järven pohjassa olevia pohjavesimuodostumaa suojaavia savi- ja silttikerroksia ei muuteta tai vaurioiteta, joten toimenpiteillä ei vaikuteta pohjaveden laatuun tai määrään.

Hakijan johtopäätökset rantaimetyymisen ja pohjavesiolosuhteiden sekä vesistötyöstä aiheutuvien pohjavesivaikutusten osalta perustuvat useisiin tehtyihin selvityksiin, jotka kaikki tukevat toisiaan.

Koska hanke toteutetaan saarena, täyttö ei lisää eikä vähennä pintavedestä pohjavedeksi suotautuvan pohjaveden määrää, eikä heikennä pohjaveden laatua. Tämän takia sillä, paljonko Hyhkyn vedenottamolta otetaan vettä, ei ole vaikutusta tämän lupa-asian arvioinnin yhteydessä. Hankkeella ei ole vaikutuksia myöskään Tahmelan lähteeseen eikä ylipäänsä Epilänharju-Villilä A-pohjavesialueeseen.

Vesistötyötön ja rannan väliin jäävän vesialueen tila ja vedenlaatu säilyvät nykyisen kaltaisena, joten hanke ei aiheuta muutoksia ranta-alueeseen eikä veden imeytymiseen.

Kuten aluehallintovirasto ja Vaasan hallinto-oikeus ovat päätöksissään todenneet, hakemusasiakirjat sisältävät riittävät tiedot hankkeen vaikutusten luotettavaksi arvioimiseksi sekä lupa-asian ratkaisemiseksi, eikä hankkeesta lupamääräysten mukaisesti toteutettuna aiheudu haitallisia muutoksia pintaveden laatuun tai pohjaveden pinnantasoon, määrään tai ominaisuuksiin, eikä siten myöskään Tahmelan lähteeseen.

10. Näsijärven pohjan kantavuus

Hiedanrannan vesistötyötöhankeessa Näsijärven pohjan kantavuutta on arvioitu maapohjan liukupinta-analyysiin perustuvien vakavuustarkasteluin, mikä on yleisesti hyväksytty ja yleisimmin käytetty laskentamenetelmä.

Liukupinta-analyysissä tarkastellaan maapohjassa liukupinnalle muodostuvaa leikkausvoimaa tai momenttia ja liukupinnalle muodostuvien leikkausjännitysten suhdetta maan leikkauslujuuteen. Maan murtuminen ja sitä kautta kantavuuden menettäminen tapahtuu, kun leikkausjännitys liukupinnalla ylittää maan leikkauslujuuden.

Leikkausjännitys muodostuu pääjännitysten jännityseroista, eikä valittajan esittämällä pystyjännityksellä ole suoraa vaikutusta maapohjan murtumiseen. Laaja-alaisessa täytössä pystyjännitys voi olla, ja yleensä on,

moninkertainen maan alkuperäiseen leikkaus-lujuuteen verrattuna ja silti täytön varmuustaso on riittävä. Näin ollen täytön päälle voidaan rakentaa myös esikuormituspenkereitä stabiliteetin tästä vaarantumatta.

11. Intressivertailu

Hakija katsoo, että hankkeen intressivertailu on tehty asianmukaisesti ja siinä on otettu huomioon arvioinnin kannalta keskeiset seikat.

12. Päätöksen täytäntöönpano

Valituksessa on vaadittu, että päätöksen täytäntöönpano tulisi keskeyttää, koska suojaverhon asentaminen estää kalojen liikkumisen alueella.

Hakija katsoo, että täytäntöönpanon keskeyttäminen ei ole perusteltua. Kuten VHAO:n päätöksessä on todettu, hanke ei sijaitse kalojen kutu-alueella. Suojaverhon asentamisella pystytään estämään muiden valmisteluluvan nojalla tehtävien toimenpiteiden (esim. uppotukkien poisto) aiheuttamia haitallisia vesistövaikutuksia tehokkaasti. Kalojen liikkuminen alueella palautuu suojaverhon poistamisen jälkeen ja tilanne on täysin ennallistettavissa, mikäli lupa kumotaan tai sen ehtoja muutetaan.

13. Oikeudenkäyntikuluvaatimuksesta

Oikeudenkäyntikuluvaatimus on hylättävä. Yhdistys ei ole perustellut vaatimustaan eikä esittänyt mitään selvitystä tai laskua oikeudenkäyntikuluvaatimuksensa tueksi. Valitus on laadittu yhdistyksen toimihenkilöiden toimesta ja asiassa ei ole selvitetty, että valituksen laatimisesta tai asian hoitamisesta olisi aiheutunut yhdistykselle kustannuksia. Vakiintuneen käytännön mukaisesti osapuolet vastaavat hallintoprosessissa omista kustannuksistaan ja asianosaiskustannuksia määrätään maksettavaksi harvoin.

14. Lopuksi

Yhteenvedona edellä lausutusta hakija toteaa, että

- AVIn ja VHAO:n päätökset ovat oikeat ja valituksessa ei ole esitetty sellaisia perusteita, joiden nojalla päätöstä olisi syytä muuttaa.
- Hakemuksessa ja tässä asian käsittelyn yhteydessä on esitetty riittävät selvitykset alueen pohjavesiolosuhteista ja hankkeen vaikutuksista pohjavesialueelle.

Edellä esitetyn perusteella hakija katsoo, että edellytykset luvalla ovat olemassa ja tehdyt valitukset tulee hylätä ja AVIn myöntämä lupa ja Vaasan hallinto-oikeuden päätös tulee pitää sellaisenaan voimassa.

Katselmuksen osalta hakija toteaa, että se ei tuottane asiassa lisätietoa sillä esim. pohjavesi ja siihen liittyvät seikat eivät ole sellaisenaan todennettavissa ja nähtävissä katselmuksella.

Valituksessa on vedottu VHAO:n päätöksentekoon liittyviin epävarmuustekijöihin. Tältä osin hakija toteaa, että kyse on valittajan väärinymmärryksestä. Aikatauluarvioon liittyvä esittelijän toteamus on liittynyt

siihen, että esittelijä ei ole voinut antaa muita kokoonpanon jäseniä koskevia aikatauluarvioita.

Tämän asiakirjan laatimiseen ovat osallistuneet allekirjoittaneen lisäksi

Matti Holopainen, geotekninen suunnittelija, DI, Ramboll Finland Oy
Juho Mansikkamäki, tekniikan tohtori (geotekniikka), AFRY Finland Oy
Jaana Mäki-Torkko, johtava pohjavesiasiantuntija, FM, Ramboll Finland Oy

Hyvinkäällä 8. päivänä kesäkuuta 2021

TAMPEREEN KAUPUNKI, KIINTEISTÖTOIMI

Laati



Riitta Rämä
asianajaja, Hyvinkää

Liite

Vaitinaron suunnitellun täytön vaikutukset virtauksiin täytön ja rannan välisessä kanavassa Näsijärven Näsiselällä – mallilaskennan tulokset. Tutkimusraportti 20.2.2019 (päivitetty 11.5.2021)